

## Anleitung zur Installation und Konfiguration einer MDESIGN Roloff/Matek Edition

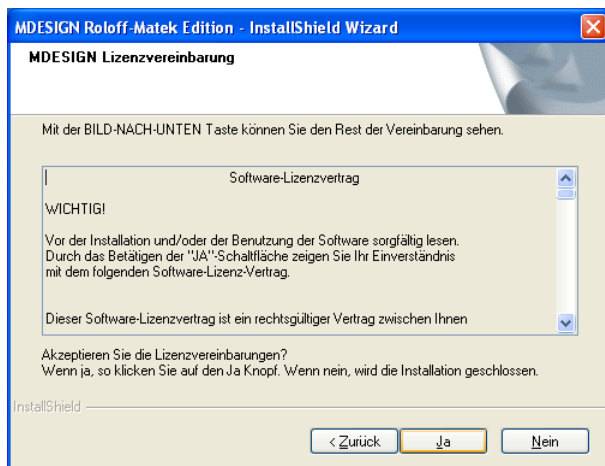
- |    |  |         |
|----|--|---------|
| 1. | Installation von MDESIGN Roloff/Matek Edition  | Seite 1 |
| 2. | Installation von FLEXIm                        | Seite 4 |
| 3. | Freischaltung von MDESIGN Roloff/Matek Edition | Seite 6 |

### 1. Installation von MDESIGN Roloff/Matek Edition

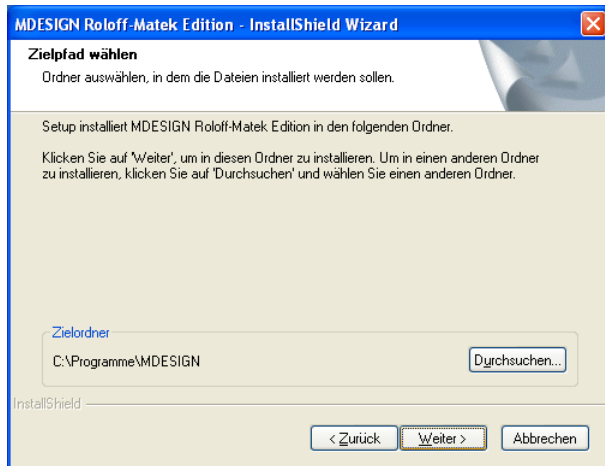
Legen Sie die CD in das Laufwerk. Startet das Setup-Programm nicht automatisch, öffnen Sie bitte mit dem Windows Explorer in dem Laufwerksverzeichnis die setup.exe manuell.



Klicken Sie auf „Installation“ und folgen Sie dem Menü.

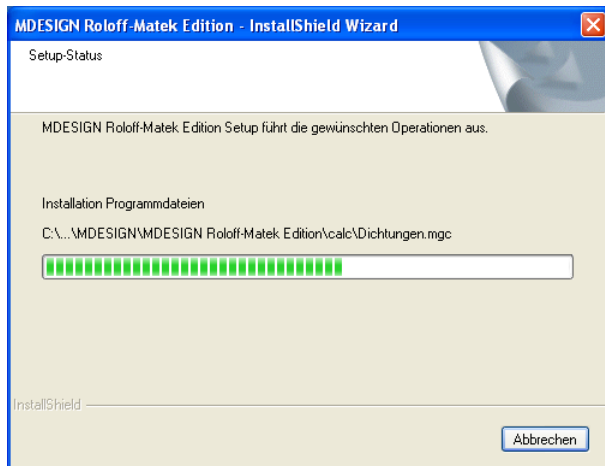


Um die Installation fortsetzen zu können, bestätigen Sie bitte die Lizenzvereinbarung.



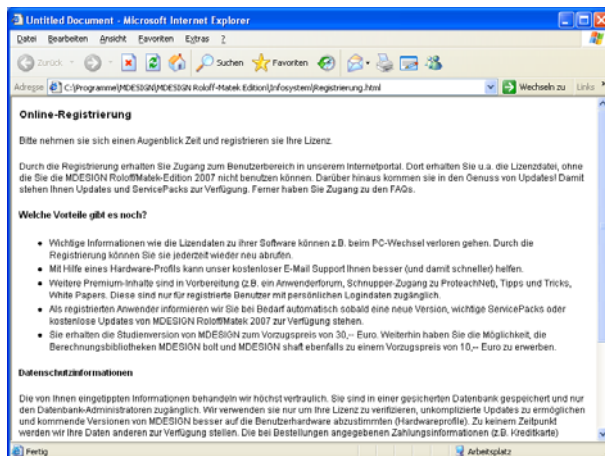
Wählen Sie den Ort, an den MDESIGN installiert werden soll oder belassen Sie es bei dem Standardpfad (C:\Programme\MDESIGN).

Folgen Sie dem Installationsmenü und tragen Sie Ihre Daten an der entsprechenden Stelle ein.



Die Installation wird nun durchgeführt.

Nach Abschluss der Installation werden Sie aufgefordert sich zu registrieren. Die Registrierung ist notwendig um MDESIGN Roloff/Matek benutzen zu können.



Wenn Sie an das Ende der Seite scrollen ...

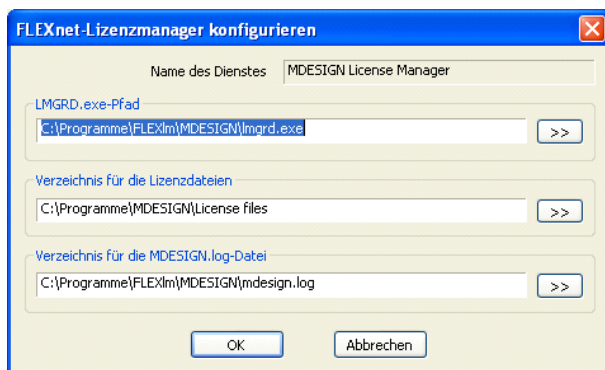


## 2. Installation von FLEXlm



Klicken Sie dazu auf „FLEXlm“.

Wählen Sie eine Sprache und folgen Sie bitte den Installationsanweisungen. Wie bei der Installation von MDESIGN Roloff/Matek Edition können Sie auch bei der Installation von FLEXlm den Pfad frei wählen oder den Standardpfad (C:\Programme\FLEXlm) verwenden.



Während der Installation werden Sie aufgefordert die Schnittstellen-Pfade anzugeben. Die Pfade sind normalerweise gefüllt. Es genügt, wenn sie mit „OK“ bestätigen.

Um die Installation von FLEXlm abschließen zu können, müssen Sie den Rechner neu starten.



Wenn Sie „Nein, Computer wird später neu gestartet“ gewählt haben, können Sie MDESIGN Roloff/Matek Edition erst nach dem nächsten Neustart des Computers benutzen.

Nach dem Neustart des Computers erhalten Sie beim Start von MDESIGN Roloff/Matek Edition folgenden Hinweis:

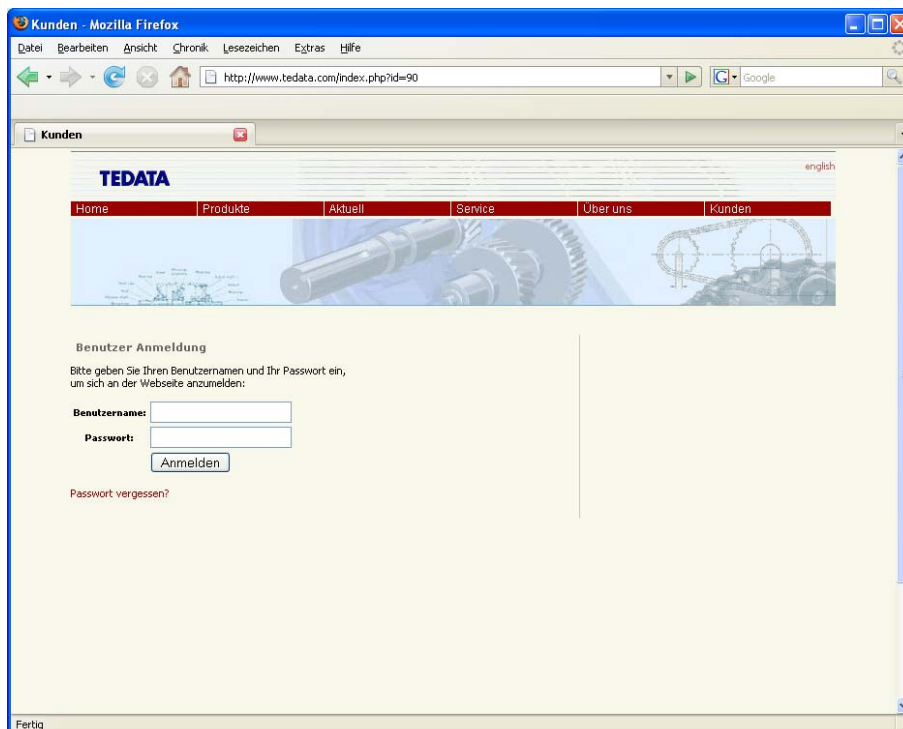


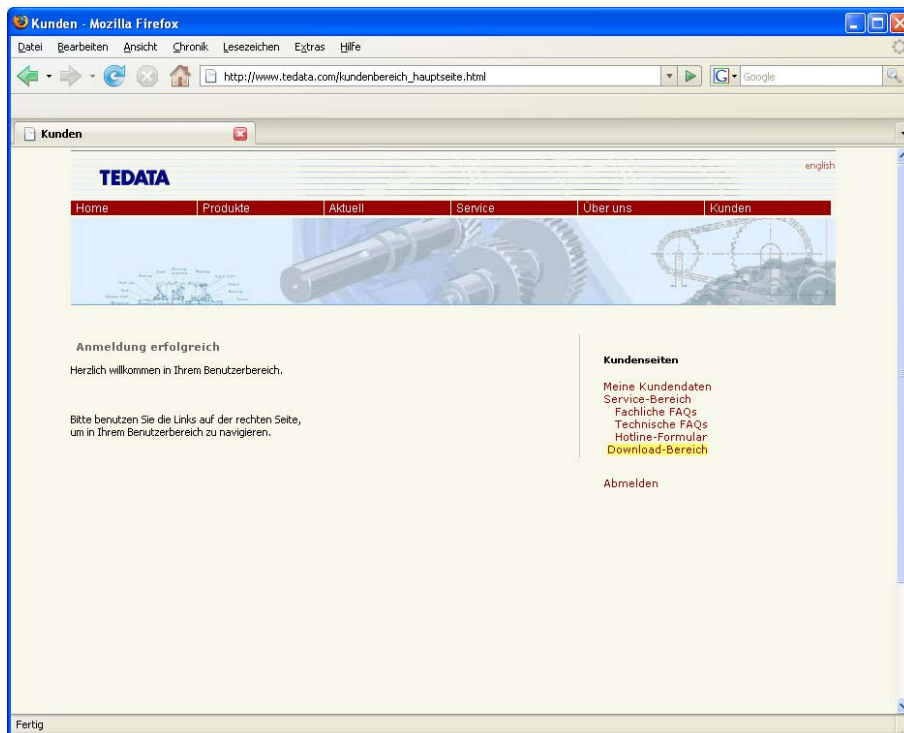
Dieser Hinweis erscheint so lange, bis Sie die Lizenzen aus dem Benutzerbereich unter (Download-Bereich) heruntergeladen und eingefügt haben. Erst dann können Sie die Funktionalitäten von MDESIGN Roloff/Matek Edition verwenden.

### 3. Freischaltung von MDESIGN Roloff/Matek Edition

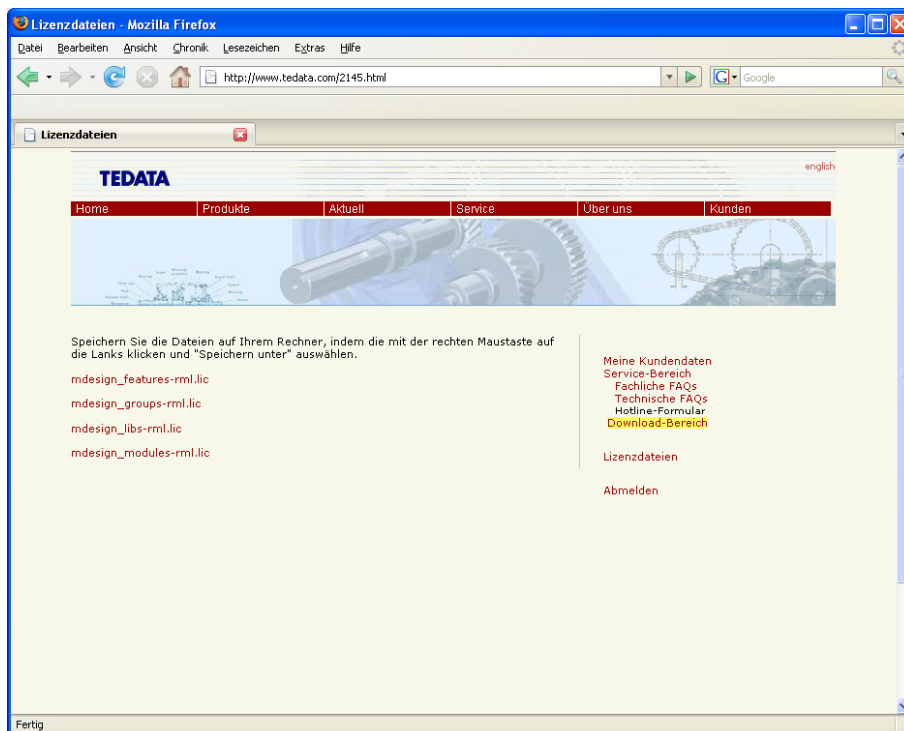


Melden Sie sich unter <http://www.mdesign.de/> über den Menüpunkt „Kunden“ dem Bereich „Service Kunden“ an. Die notwendigen Daten entnehmen Sie der Mail, die Sie nach der Registrierung erhalten haben.





Im Download-Bereich erhalten Sie Informationen zu den Lizenzen für MDESIGN Roloff/Matek Edition und den Link zu den Lizenzen.

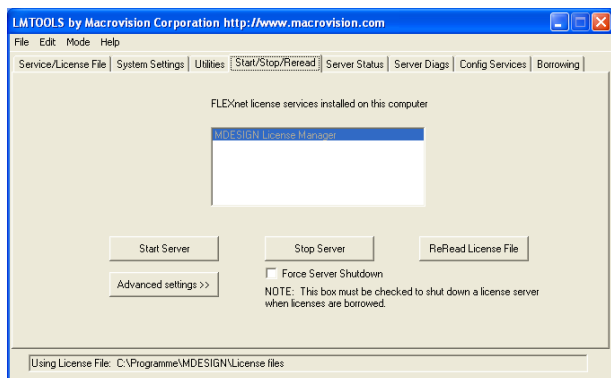


Löschen Sie die vorhandenen 4 \*.lic-Dateien aus dem Ordner ...\\MDESIGN\\license files und fügen Sie die heruntergeladenen Dateien ein.

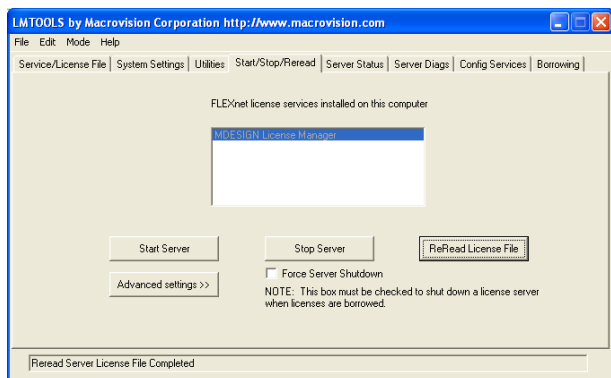
Falls Sie die alten Dateien nicht löschen wollen, verschieben Sie diese NICHT in ein Unterverzeichnis, sondern in ein Verzeichnis außerhalb der MDESIGN-Struktur.

Die Lizenzen müssen nun aktiviert werden. Starten Sie dazu die Imtools.exe.

Wechseln Sie zum Bereich „Start/Stop/Reread“.



Klicken Sie bitte auf den Button „Reread“. In der Statuszeile wird nach einem Moment angezeigt ob der Vorgang erfolgreich war („Reread Server License File Completed“).



Klicken Sie bitte auf den Button „Stop Server“ und dann auf „Start Server“. Wenn die Statuszeile „Start Server Successful“ meldet kann LMTools wieder geschlossen werden.

Nun können Sie mit Ihrer MDESIGN Roloff/Matek Edition arbeiten.